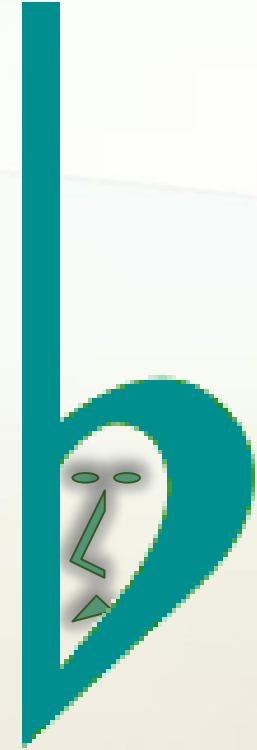


# Symphonie

ou

# Cacophonie

chez

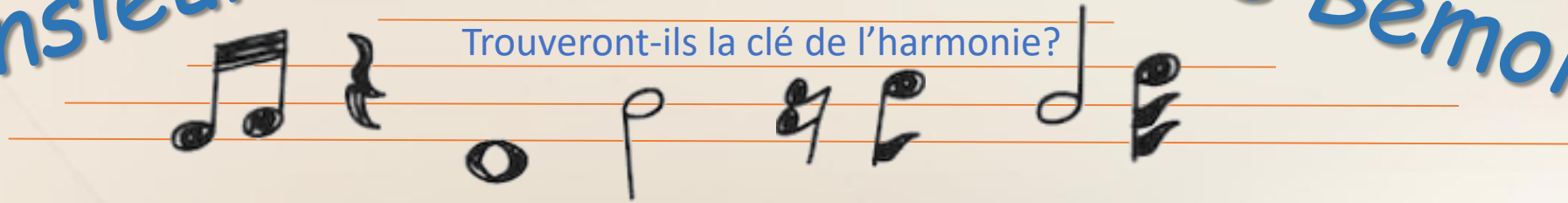


Monsieur Dièse

et

Madame Bémol

Trouveront-ils la clé de l'harmonie?



Au détour d'une rue, vous rencontrez Monsieur Dièse # et Madame Bémol b un couple souvent en désaccord, bien connu de par le quartier pour ses hauts et ses bas émotionnels.

#

A quelle fréquence vibres-tu, chérie?

Ben, ça dépend d'où je suis, de qui m'accompagne... mais détrompe-toi, je ne suis pas toujours de mauvaise humeur..

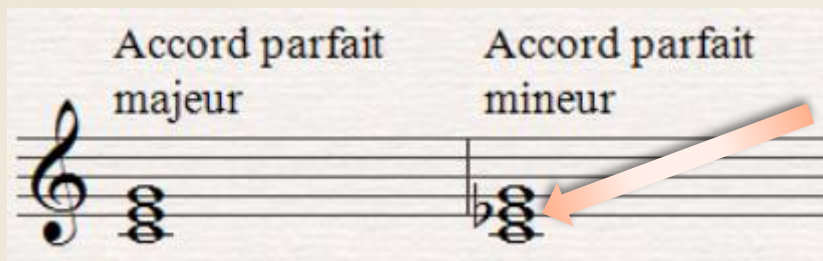
Je vais juste explorer **les profondeurs** de tes émotions quand toi, cher dièse, tu ne fais qu'y restez en surface, tel un imbécile heureux

Madame prétend avoir le monopole des sentiments...Pff!!... Elle exagère, tout de même!

b

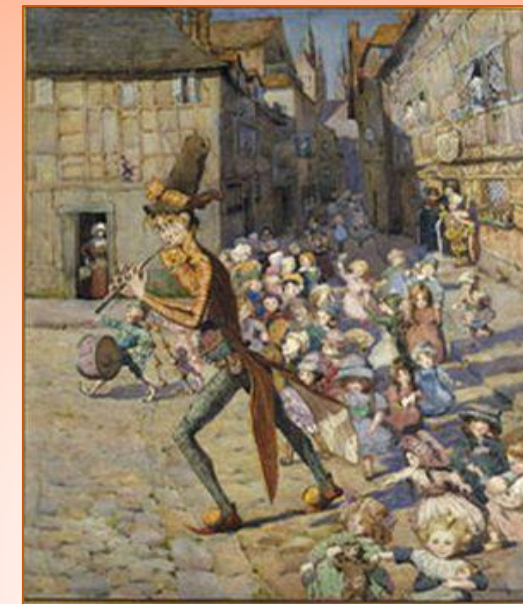
Les 2 personnages ne s'accordent pas : il y a souvent comme une dissonance entre eux. Un bémol artificiel est venu jouer les trouble-fêtes dans l'accord majeur des premiers jours ; cet accord s'est érodé, terni, avec le temps, il est devenu mineur.

- ✓ **Comment retrouver l'état naturel et son harmonie des premiers jours ?**
- ✓ **Et en fait, est-ce toujours souhaitable de vibrer en mode majeur?**



Et oui, c'est moi...**b**  
Je viens jouer les troubles fêtes ;) et je casse l'ambiance, mais pas toujours ...

Au fond, je sais bien que c'est moi que tu préfères, allez, avoue-le! Ma puissance te donne le vertige!



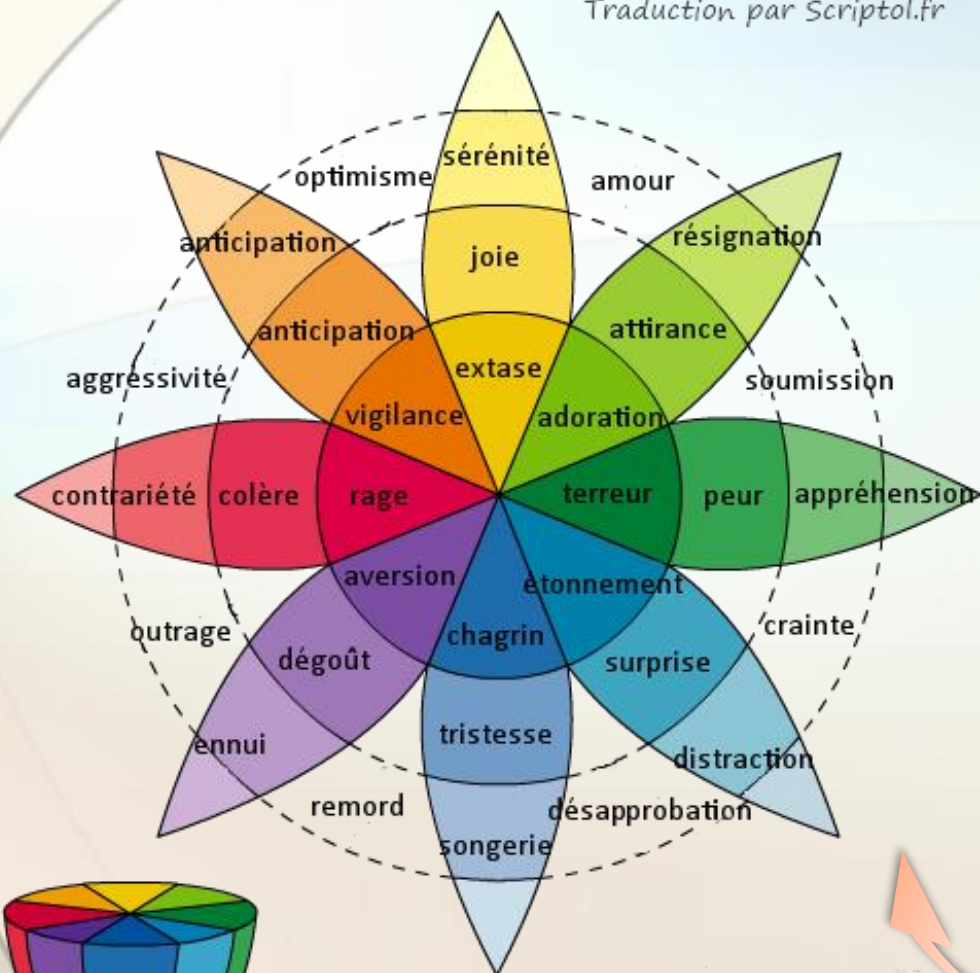
Dans *Le Joueur de flûte de Hamelin*, un conte populaire allemand, la ville de Hamelin est infestée de rats. Les habitants ont tout essayé pour les éliminer, mais en vain. Survint alors un flûtiste qui promet de débarrasser la ville des rats si on le récompensait généreusement. Il saisit sa flûte et joua si bien que tous les rats le suivirent jusqu'à la rivière, où ils se noyèrent.

Mais les habitants refusèrent de payer leur dû. Le flûtiste s'empara alors de sa flûte et joua si bien que tous les enfants de la ville le suivirent, charmés par le son de l'instrument.

Telle est la puissance de la musique et des émotions qu'elle suscite.

# Roue des émotions de Plutchik

Traduction par Scriptol.fr



[Modèle de circumplex en deux dimensions]



[Modèle de circumplex en trois dimensions]

La musique en **mode mineur** sonnerait "**triste**" quand la musique en **majeur** sonnerait "**joyeuse**". Tu as sans doute déjà entendu ou tu en as fait l'expérience. Mais est-ce toujours vrai?

Voilà le **dilemme à résoudre** pour les notes qui habitent le quartier de Madame Dièse et de Monsieur Bémol.

- ✓ Ressentons-nous tous le mineur comme triste ? Est-ce universel ? Est-ce inné ? Est-ce acquis ?
- ✓ Est-ce bien vrai que le mode mineur est une déformation du spectre harmonique du son, naturellement majeur, et qu'il serait donc pour nous source d'inconfort auditif et donc de "tristesse" ?
- ✓ Et s'il s'agissait plutôt d'une dissonance cognitive ? Pas de problème dans la perception... mais plutôt dans l'interprétation. Puisque l'oreille perçoit le caractère presque étranger du bémol de l'accord mineur, ne simplifierait-elle pas l'émotion née de cette étrangeté?

En tout état de cause, il est temps d'**affuter nos oreilles** et de **réhabiliter toutes les nuances d'émotions** que nous offre ce bémol, certes étranger, mais si généreux.

*Rien n'est que noir ou que blanc, triste ou bien joyeux.  
Développe avec passion le vocabulaire des émotions,  
et exprime avec la justesse du compositeur  
toute la palette de ton cœur!*